



EN

SE

NO

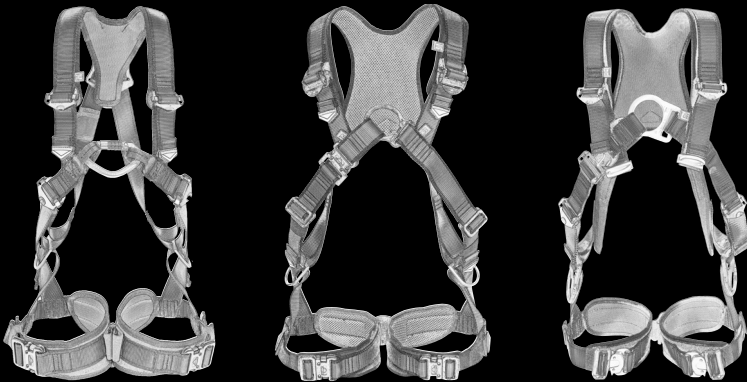
DA

FI

DE

FR

ES



INSTRUCTIONS FOR USE &
INSPECTION CARD FOR

FUSION ACTIVE

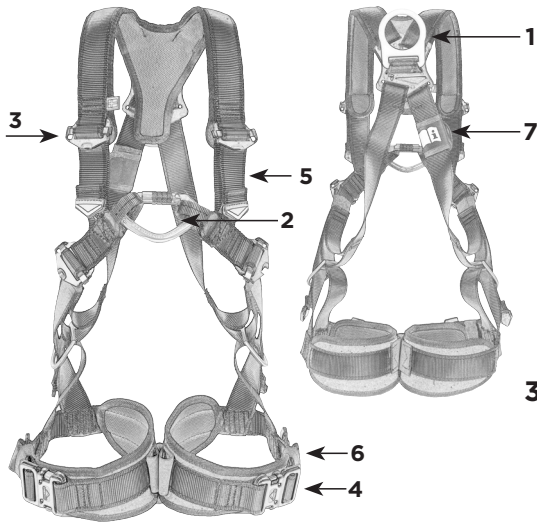
Harness 1118

FUSION PRO

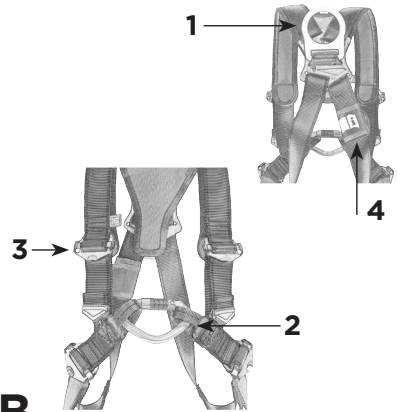
Harness 1128

FUSION PRO+

Harness 1129

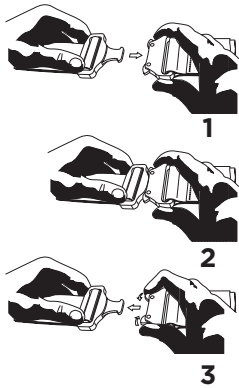


A

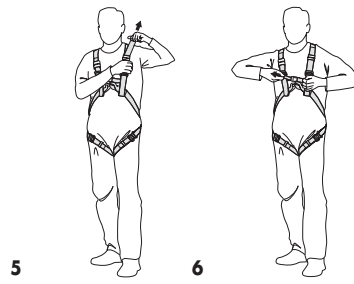
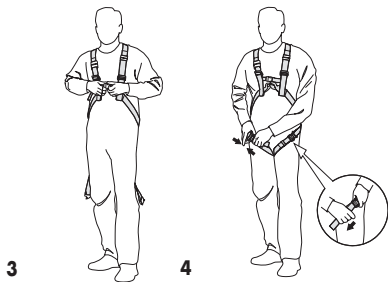
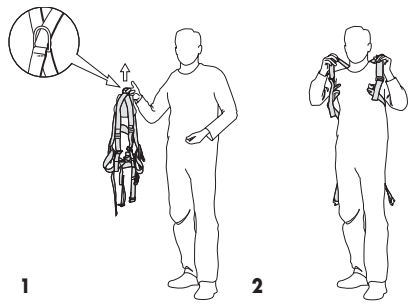


B

C



D



3

4

5

6

7

NOTE! READ AND UNDERSTAND THE ENTIRE INSTRUCTIONS FOR USE BEFORE USING THE EQUIPMENT!

FIGURE A - PARTS OF THE HARNESS

1. D-ring back, for connection to fall protection system; EN355, EN 353-1/-2, EN360.
2. D-ring front, for connection to fall protection system; EN355, EN 353-1/-2, EN360.
3. Adjustment for shoulder straps.
4. Leg strap buckle, adjustable, figure C.
5. Shoulder straps.
6. Leg straps
7. Marking label with production information, serial number and RFID/NFC Chip.

FIGURE B - FALL ARREST ATTACHMENTS

1. D-ring back, for connection to fall protection system; EN355, EN 353-1/-2, EN360.
2. D-ring front, for connection to fall protection system; EN355, EN 353-1/-2, EN360.
3. Adjustment for shoulder straps.
4. Marking label with production information, serial number and RFID/NFC Chip.

FIGURE C - BUCKLE FUNCTION

1. Buckle fastening.
2. Buckle in locked position.
3. Buckle opening.

FIGURE D - DRESSING

1. Locate and hold the D-ring at the back.
2. Ensure that the parts of the harness fall out naturally without any twisting webbing.
3. Hold the harness shoulder strap and put on the harness as you would do with a jacket.
4. Connect the waist-belt buckle, ensure you hear an audible click that indicates the buckle is properly fastened.
5. Grab the leg straps and put them together with the respective buckle. Adjust the leg straps so they sit together tightly around the legs (adjust the circumference so that you can get your fingers through, but not the hand).
6. Tighten the lower front adjustments so that the harness sits tightly against the body, but without excessive restriction. Adjust the shoulders so that it starts to limit your movement when you stretch backwards, and that it does not prevent you from bending fully forwards.

This harness has been tested and certified in accordance with EN standards EN-361:2002 (fall protection), and EN-358: 1999 relevant parts (support belt) According to CNB/P11.043,Rev2. and according to PPE Regulation (EU) 2016/425. The harness main purpose is to catch and hold a body if the body is subjected to a fall, or hold a body safe in order to work hands free. The harness is made from double weft 45 mm wide polyester tape and metal components.

The harness may be connected to (read EN-363:2008):

- Guided type fall arresters including a flexible anchor line.
- Energy absorbing Lanyards.
- Retractable type fall arresters.
- Guided type fall arresters including a rigid anchor line.

The attachment points on the harness are marked by a label "A" which may be used for fall protection systems. These points are the D-ring/carabiners at the back or chest, and, as necessary, both webbing loops (wraps) on the chest. A full-body harness (EN361) is the only type of harness that can keep the body in an upright position when it is used in a fall protection system. If the harness is fitted with D-rings its equivalent for restraint, (EN-358). Refer to RFU CNB/P11.043,Rev 2. But only marked with the RFU number on the harness. Front connection point is suitable for helicopter hoist or similar operation.

Warning! Work in a fall protection environment requires that the user is fully fit (ref EN-365), has completed training in the use of the equipment and is aware of the risks that can arise. Prior to starting to work in fall risk environment, plans shall be made for how to evacuate a person who has fallen or been injured and/or possibly been left hanging in the harness. If you are unsure, contact your dealer or the manufacturer for further information.

Warning! Prior to using the product for the first time, the harness should be correctly fitted to the individual worker. The fitting must take place in a safe location to ensure the right size, that there is an adequate degree of adjustment and an acceptable level of comfort for the work that is to be carried out.

Before each use: Carry out a careful visual check of the material and function and ensure that the equipment works. Be careful in relation to tape breaches, broken seams/stitching, cut damage, discoloration, damaged D-rings and buckles, and the function of eyelets and wraps.

Warning! The harness is only for Personal Protection Equipment use. All other usage is forbidden. If possible, each user shall have their own personal harness (ref EN-365). It is important that the user visually checks their equipment prior to use (self-check).

Warning! For connection to a system in accordance with EN-363:2008 the user shall be fully conversant with all the functions of the component parts and their use. In case of doubt contact your dealer or the manufacturer.

Warning! If any fault in the equipment is detected which may impact on the safety of its use, the product must be replaced immediately. In case of doubt contact your dealer or the manufacturer for inspection.

Warning! If the equipment has been subjected to a fall the product shall immediately be discarded and replaced or inspected by competent person.

Warning! For connection to a fall protection system the anchorage point shall be of an approved type in accordance with EN-795 or the equivalent tested for this purpose, and cope with a static loading of the suitable standards. As far as possible the anchorage point shall be directly above the user. The work shall be carried out in such a manner that the fall distance and fall risk are minimized. Avoid lateral movements that can cause a pendulum where a person would swing into an object or a wall causing injuries.

Warning! The harness is certified with weight of 140Kg User weight recommendation should not be significant over 140Kg.

Warning! Make sure that there is sufficient free space below the workplace: in certain cases, the distance can be up to 6 meters below the user if the absorber is fully activated. Calculate the fall clearance bearing in-mind:

- The height of the user;
- The position of the anchorage points;
- The lanyard length (rope/wire/webbing);

- Different lanyards may have different energy absorber lengths.

Warning! When carrying out work with a harness the greatest possible care shall be observed when hanging freely in the system. If the user were to fall unconscious in a suspended position it is vital to get him/her down to the ground as fast as possible. Rescue equipment and knowledge is consequently very important.

Warning! That no-one works alone where there is a risk of falling. Ensure that you are feeling alert and fit for work, have drunk sufficiently and that you are properly clothed for the conditions.

NOTE! Make it a practice to regularly check the buckles and their correct adjustment during use.

NOTE! The harness's material or its function can be affected if it is exposed to: extremely high temperature (>100c), chemicals, electrical current, grinding, cutting, abrasion against sharp edges and exposure to weather.

NOTE! All Cresto fall protection equipment has labels for marking. The label shows the manufacturer's name, product name, model type, unique serial number, date of manufacture, EN norm and Notified Body Institute number.

NOTE! The product's maximum lifecycle is 10 years from the date of first use (max 2 years' addition from the first production date). Incorrect handling and wear-and tear can significantly shorten the lifecycle. The product shall be discarded if it has: corrosion damage, several thread breakages, cut-off webbing edges by more than 2 mm, discoloured webbing, heavy wear-and-tear "colour worn away", corroded metal parts or if it lacks functionality and marking (ask Cresto if unsure).

Warning! If the product is exported, the retailer shall provide a translation of this user's instruction, maintenance and inspection instruction to the language where the product is to be used.

MAINTENANCE AND TRANSPORT

NOTE! The equipment shall be stored in a dry, dark and well-ventilated location, protected against steam, sharp edges, vibration and UV-light. The equipment shall be kept clean for best functionality and durability. Metal parts can be blown clean with compressed air. Avoid lubricating oil! Lightly soiled equipment can be washed with a brush in lukewarm water. A mild soap solution can be used. Heavily soiled equipment can be machine-washed in a wash-bag with phosphate-free detergent in a 40° program. Wet equipment is hung up to dry. Equipment shall be allowed to air-dry without being subjected to open fire or any other heat source.

INSPECTION

Warning! For the user's safety the product shall be inspected at least every twelve months in order to ensure its functionality and durability (refer to EN 365). The inspection can be registered in Inspector online at www.cresto.com.

NOTE! In cases of frequent usage of the equipment or in aggressive environment, inspections shall be carried out at more frequent intervals (as decided by a trained competent person).

Warning! The inspection shall be carried out by a competent person (a person who has been trained and is competent in fall protection equipment inspection) who holds a certificate for inspection and in accordance with the manufacturer's inspection procedure as well as EN 365.

NOTE! The product's label marking must be legible! (The harness is also fitted with a RFID/NFC chip for traceability if the label is not legible).

LOG

Each component in a fall protection system (EN363:2008) shall be entered in a log or equipment register.

This is to be completed by a "competent person" at least every twelve months. (Refer to Inspector at www.cresto.com for more information). Documentation is available for download at www.cresto.com/documentation to support your equipment management and record keeping.

REPAIRS

Repairs to the products may only be carried out by the manufacturer.

SUSTAINABILITY & RECYCLING

We design and manufacture premium products, with premium materials, to be used actively and to last long.

When the product is decided to be taken out of use, or its maximum lifetime has expired, it should be recycled according to your local legislations. Our products are made of polyester, polyamide or PVC and metal components. If necessary dismantle the metal components before recycling. You can also send the complete product to Cresto and we will take care of the recycling in order to reduce our impact on the environment.

COMPLIANCE

EU type evaluation certificate: Notified Body: 0402

EU type inspection and production control: Notified Body: 0402

Notified Body: 0402

RISE
Box 857
SE-501 15 Borås
Sweden

www.ri.se

OBS! LÄS OCH FÖRSTÅ HELA BRUKSANVISNINGEN INNAN DU ANVÄNDER UTRUSTNINGEN!

FIGUR A - SELENS DELAR

1. D-ring baksida, för anslutning till fallskyddssystem; SS EN355, SS EN 353-1/-2, SS EN360.
2. D-ring framsida, för anslutning till fallskyddssystem; SS EN355, SS EN 353-1/-2, SS EN360.
3. Justering för axelremmar.
4. Benspänne, justerbart, figur C.
5. Axelremmar.
6. Benremmar
7. Märkning med tillverkningsinformation, serienummer och RFID/NFC-chip.

FIGUR B - FALLSKYDDSFÄSTEN

1. D-ring baksida, för anslutning till fallskyddssystem; SS EN355, SS EN 353-1/-2, SS EN360.
2. D-ring framsida, för anslutning till fallskyddssystem; SS EN355, SS EN 353-1/-2, SS EN360.
3. Justering för axelremmar.
4. Märkning med tillverkningsinformation, serienummer och RFID/NFC-chip.

FIGUR C - SPÄNNETS FUNKTION

1. Fastsättning av spännet.
2. Spännet i låst position.
3. Öppning av spännet.

FIGUR D - PÅTAGNING

1. Lokalisera och ta tag i D-ringen i ryggen.
2. Se till att delarna på selen faller ut naturligt utan att något band vrids.
3. Håll i axelremmen och ta på selen som du skulle göra med en jacka.
4. Fäst öglorna i karbinhaken.
5. Greppa om benremmarna och sätt ihop dem med respektive spänne. Justera benremmarna så att de sitter ihop tätt runt benen (justera omkretsen så att du kan få in dina fingrar under men inte hela handen).
6. Dra åt den nedre främre justeringen så att selen spänner åt runt kroppen, men utan att rörelseförmågan begränsas överdrivet mycket. Justera axlarna så att selen börjar begränsa rörelseområdet när du lutar dig bakåt, och den inte hindrar dig från att böja dig helt framåt.

Denna sele har testats och certifierats i enlighet med EN-standarden SS EN 361:2002 (helkroppssеле), SS EN 358: 1999 relevanta delar (stödbälte) samt enligt förordningen om personlig skyddsutrustning (EU) 2016/425. Selen huvudsakliga syfte är att fånga och hålla en kropp om denna utsätts för ett fall, eller att säkra en kropp så att personen har händerna fria och kan arbeta. Selen är tillverkad av dubbelvävd 45 mm bred polyesterband och metallkomponenter.

Selen kan anslutas till (läs SS EN 363:2008):

- Rep med repläs i falldämpande funktion
- Falldämparlina
- Fallskyddsblock
- Falldämoande glidlås i skena eller vajer.

Fästpunkterna på selen är märkta med en etikett, "A", som används för fallskyddssystem. Dessa punkter är D-ring/ karbinhakar på ryggen eller bröstet och, vid behov, båda vävbandsslingorna (remmar) på bröstet. En helkroppssеле (SS EN 361) är den enda selytten som kan hålla kroppen i upprätt position när den används i ett fallskyddssystem. Om selen är tillverkad med sido D-ringar är dem lämplig att användas med stödfunktion, (SS EN-358). Enligt RFU CNB/P11.043, Rev 2 Selen är enbart märkt med RFU nummert. Den främre kopplingspunkten lämpar sig för vingschning med helikopter eller liknande.

Varning! Arbeta i fallskyddsmiljö kräver att användaren är i god form (ref. SS EN 365), har genomgått utbildning i hur man använder utrustningen och är medveten om de risker som kan uppstå. Innan arbete påbörjas i miljö med risk för fallolyckor måste en plan tas fram för hur man evakuerar en person som har fallit eller har skadat sig och/eller möjligen hänger i selen. Om du är osäker, kontakta din återförsäljare eller tillverkaren för mer information.

Varning! Innan du använder produkten för första gången måste selen anpassas så att den sitter bra på arbetstagaren. Anpassningen måste göras på en säker plats för att säkerställa att storleken är rätt, och att det finns tillräcklig justeringsmän och att selen bekvämt kan användas under arbetet som ska utföras.

Före varje användning: Gör en noggrann visuell kontroll av materialet och funktionen och säkerställ att utrustningen fungerar. Var försiktig när det gäller bandbrott, trasiga sömmar, skärskador, missfärgning, skadade D-ringar och spännen och funktionen hos öglor och remmar.

Varning! Selen är endast avsedd att användas som personlig skyddsutrustning. All annan användning är förbjuden. Om möjligt ska varje användare ha en egen, personlig sele (ref. SS EN 365). Det är viktigt att användaren gör en visuell kontroll av sin utrustning före användning (egenkontroll).

Varning! För anslutning till ett system i enlighet med SS EN-363:2008 måste användaren vara fullt införstådd med alla funktioner hos beståndsdelarna och hur de används. Kontakta återförsäljaren eller tillverkaren i tveksamma fall.

Varning! Om fel upptäckts på utrustningen som kan påverka säkerheten vid användning, måste produkten omedelbart bytas ut. Kontakta återförsäljaren eller tillverkaren för inspektion av selen.

Varning! Om utrustningen har utsatts för ett fall, ska produkten omedelbart kasseras och ersättas eller inspekteras av en behörig person.

Varning! För anslutning till ett fallskyddssystem måste förankringspunkten vara av godkänd typ i enlighet med SS EN 795 eller motsvarande testad för detta syfte, och klara en statisk belastning för lämpliga standarder. Förankringspunkten ska i möjligaste mån vara placerad rakt ovanför användaren. Arbetet ska utföras på ett sådant sätt att fallavståndet och fallrisken minimeras. Undvik rörelser i sidled eftersom detta kan skapa en pendlingsrörelse som gör att personen svänger in i ett föremål eller en vägg som resulterar i personskador.

Varning! Selen är godkänd för en vikt av 140 kg. Den rekommenderade användarvikten får inte överstiga 140 kg med mycket.

Varning! Se till att det finns tillräckligt med plats under arbetsplatsen; i vissa fall kan avståndet vara upp till 6 meter under användaren om falldämparen är helt aktiverad. Beräkna hur långt avstånd som behövs vid ett fall, och beakta i samband med detta:

- Användarens längd;

- Fästpunkternas placering;
- Längden på kopplingslinan (rep/vajer/band);
- Olika falldämpare kan ha olika längd för olika hög energiabsorption.

Varning! Vid utförande av arbete med sele ska största möjliga försiktighet iakttas när man hänger fritt i systemet. Om användaren skulle falla, slås medvetlös och bli hängande i selen är det av största vikt att få ner honom/henne på marken så fort som möjligt. Räddningsutrustning och -kunskap är följaktligen mycket viktigt.

Varning! Kontrollera att ingen arbetar ensam om det finns risk att falla. Säkerställ att du känner dig piggt och vältränad för att utföra arbetet, har druckit tillräckligt och att du är rätt klädd för förhållandena.

OBS! Gör det till en vana att regelbundet kontrollera spännen och att de är korrekt justerade under användning.

OBS! Selen material eller dess funktion kan påverkas om den utsätts för extremt höga temperaturer (> 100 grader C), kemikalier, ström, slipning, skärning, nötning mot vassa kanter och exponering för väder.

OBS! Alla Cresto fallskyddsprodukter har etiketter med märkning. Etiketten visar tillverkaren namn, produktens namn, modell, unikt serienummer, tillverkningsdatum, EN-standard och det anmälda organets nummer.

OBS! Produktens maximala livslängd är 10 år räknat från första användningstillfället (plus max. 2 år efter första tillverkningsdatum). Felaktig hantering och slitage kan kraftigt förkorta produktens livslängd. Produkten ska kasseras om den uppvisar: korrosionsskador, om flera trådar har gått av, om kanterna på banden har jack som går in mer än 2 mm, missfärgade band, kraftigt slitage, "färgen bortsliten", korroderade metall delar eller om den inte är fullt funktionell och märkningen saknas (fråga Cresto om du är osäker).

Varning! Om produkten exporteras, ska återförsäljaren tillhandahålla en översättning av denna bruksanvisning, underhålls- och inspektionsanvisning till det språk produkten ska användas.

UNDERHÅLL OCH TRANSPORT

OBS! Utrustningen ska förvaras torr, mörkt och på en väl ventilerad plats, skyddad mot ånga, vassa kanter, vibrationer och UV-strålning. Utrustningen ska hållas ren för bästa funktionalitet och hållbarhet. Metalldelar kan rengöras med tryckluft. Undvik smörjolja! Lätt smutsad utrustning kan tvättas med en borste i ljummet vatten. En mild tvålösning kan användas. Kraftigt smutsad utrustning kan tvättas i maskin i en tvättåse med fosfatfritt tvättmedel på 40°. Våt utrustning ska hängas upp på tork. Utrustningen ska lufttorka utan att utsättas för öppen låga eller någon annan värmekälla.

INSPEKTION

Varning! För användarens säkerhet ska produkten inspekteras minst en gång var 12:e månad för att säkerställa dess funktion och hållbarhet (se SS EN 365). Inspektionen kan registreras i Inspector online på www.cresto.com.

OBS! Om utrustningen används mycket eller i aggressiv miljö, ska inspektionerna utföras med tätare intervall (hur ofta avgör en utbildad kompetent person).

Varning! Inspektionen ska utföras av en kompetent person (dvs. en person som har utbildats i och är kunnig när det gäller inspektion av fallskyddsutrustning) som har ett inspektionsintyg och utför inspektionen i enlighet med tillverkarens inspektionsförfarande samt SS EN 365.

OBS! Produktens märkning måste vara läslig! (Selen är även utrustad med ett RFID/NFC-chip för spårbarhet om etiketten inte längre är läslig).

LOGGBOK

Varje komponent i ett fallskydds-system (SS EN 363:2008) ska registreras i en loggbok eller en utrustningsförteckning.

Loggboken/förteckningen ska uppdateras av en kompetent person minst en gång var 12:e månad. (Se Inspektör på www.cresto.com för mer information). Dokumentation finns tillgänglig för hämtning på www.cresto.com/documentation som stöd för din utrustningshantering och journalföring.

REPARATIONER

Reparationer av produkterna får endast utföras av tillverkaren.

HÅLLBARHET OCH ÅTERVINNING

Vi utvecklar och tillverkar premiumprodukter, med premiummaterial, som ska användas aktivt och hålla en lång tid.

När produkten tas ur bruk, eller när dess maximala livslängd löpt ut, ska den återvinnas enligt din lokala lagstiftning. Våra produkter är gjorda av polyester, polyamid eller PVC och metallkomponenter. Vid behov, demontera metallkomponenterna före återvinning. Du kan också skicka den kompletta produkten till Cresto så tar vi hand om återvinningen. Vi är engagerade i att minska vår påverkan på miljön.

ÖVERRENSSTÄMMELSE

EU typutvärderingsintyg: Allmänt organ: 0402

EU typbesiktning och kontroll av produktion: Allmänt organ: 0402

Allmänt organ: 0402

RISE
Box 857
SE-501 15 Borås
Sverige

www.ri.se

MERK! LES OG FORSTÅ ALLE INSTRUKSJONENE FØR DU TAR I BRUK UTSTYRET!

FIGUR A - SELENS DELER

1. D-ring bak, for tilkobling til fallsikringsystem; EN355, EN 353-1/-2, EN360.
2. D-ring fram, for tilkobling til fallsikringsystem; EN355, EN 353-1/-2, EN360.
3. Justering for skulderstropper.
4. Beinstroppspenne, justerbar, figur C.
5. Skulderstropper.
6. Beinstropper
7. Merkeetikett med produksjonsinformasjon, serienummer og RFID/NFC-chip.

FIGUR B - FALLSTOPPFESTER

1. D-ring bak, for tilkobling til fallsikringsystem; EN355, EN 353-1/-2, EN360.
2. D-ring fram, for tilkobling til fallsikringsystem; EN355, EN 353-1/-2, EN360. r
3. Justering for skulderstropper.
4. Merkeetikett med produksjonsinformasjon, serienummer og RFID/NFC-chip.

FIGUR C - SPENNEFUNKSJON

1. Spennefeste.
2. Spenne i låst posisjon.
3. Åpne spenne

FIGUR D - PÅKLEDNING

1. Finn og hold D-ringen bak.
2. Forviss deg om at selens deler faller ut naturlig uten å vri seg.
3. Hold i selens skulderstropp, og ta på deg selen som du tar på deg en jakke.
4. Koble brystløkkene sammen med karabinkroken.
5. Ta tak i beinstroppene, og før dem sammen med den aktuelle spennen. Juster beinstroppene slik at de sitter godt sammen rundt beina (juster omkretsen slik at du kan få fingrene gjennom, men ikke hånden).
6. Stram de nedre justeringene foran, slik at selen sitter godt inntil kroppen, men ikke for stramt. Juster skuldrene slik at den begynner å begrense bevegelsene dine når du strekker deg bakover, og slik at den ikke hindrer deg i å bøye deg helt forover.

Denne selen er testet og sertifisert i samsvar med EN-standardene EN-361:2002 (personlig verneutstyr mot fall fra høyder) og EN-358: 1999, relevante deler (støttebelte), i samsvar med CNB/P11.043, Rev. 2 og PVU-forordningen (EU) 2016/425. Selens hovedformål er å fange opp og holde personen hvis vedkommende faller, eller å holde personen trygt slik at vedkommende kan arbeide med begge hender. Selen er laget av dobbeltvevd 45 mm brede polyesterbånd med metallkomponenter.

Selen kan kobles til (se EN-363:2008):

- Guidet fallsikringsutstyr, inkludert fleksibel forankringsline.
- Støtdemperliner.
- Inntrekkbar fallsikring.
- Guidet fallsikringsutstyr, inkludert fast forankringsline.

Festepunktene på selen er merket med «A», og disse kan brukes til fallsikringsystemer. Disse punktene er D-ringen/karabinkrokene på ryggen eller brystet, og ved behov begge løkkene på brystet. Hel kroppssele (EN361) er den eneste selen som kan holde kroppen oppreist når den brukes i et fallsikringsystem. Hvis selen er utstyrt med D-ringer, tilsvarer det stropper (EN-358). Se RFU CNB/P11.043, Rev 2. Men bare merket med RFU-nummeret på selen. Festepunkt foran er egnet for helikopterlift eller liknende.

Advarsel! Arbeid i et fallsikringsmiljø krever at brukeren er i god form (se EN-365), har fullført opplæring i bruk av utstyret og er klar over risikoene som kan oppstå. Før man starter arbeid i et miljø med fallrisiko, skal det utarbeides planer for hvordan man evakuerer en person som har falt eller blitt skadet og/eller eventuelt som er blitt hengende i selen. Hvis du er usikker, kan du kontakte forhandleren eller produsenten for nærmere informasjon.

Advarsel! Før produktet tas i bruk for første gang, skal selen tilpasses riktig til den enkelte brukeren. Tilpassningen skal skje på et trygt sted for å sikre riktig størrelse, at det er tilstrekkelig justeringsmulighet og et akseptabelt komfortnivå for arbeidet som skal utføres.

Før hver gangs bruk: Utfør en visuell kontroll av materialet og funksjonen, og forviss deg om at utstyret fungerer. Vær forsiktig i forhold til tapebrudd, ødelagte sømmer, kuttskader, misfarging, skadede D-ringer og spenner, og funksjonen til maljer og stroppelekker.

Advarsel! Selen er kun beregnet for personlig beskyttelse. All annen bruk er forbudt. Om mulig skal hver bruker ha sin egen personlige sele (se EN-365). Det er viktig at brukeren ser over utstyret før bruk (egenkontroll).

Advarsel! Når det gjelder tilkobling til et system i henhold til EN-363:2008, skal brukeren være helt fortrolig med alle funksjonene til delene og deres bruk. Hvis du er i tvil, kan du ta kontakt med forhandleren eller produsenten.

Advarsel! Hvis det oppdages en feil med utstyret som kan påvirke sikkerheten, må produktet skiftes ut umiddelbart. Hvis du er i tvil, kan du ta kontakt med forhandleren eller produsenten for inspeksjon.

Advarsel! Hvis utstyret har vært utsatt for et fall, skal produktet umiddelbart kastes og erstattes eller inspiseres av kompetent person.

Advarsel! Når det gjelder tilkobling til et fallsikringsystem, skal forankringspunktet være av en godkjent type i henhold til EN-795 eller tilsvarende som er testet for dette formålet, og takle en statisk belastning i henhold til relevante standarder. Forankringspunktet skal, i så stor grad som mulig, være rett over brukeren. Arbeidet skal utføres på en slik måte at fallhøyden og fallrisikoen holdes på et minimum. Unngå sidebevegelser da dette kan føre til pendelbevegelser der en person kan svinge inn i en gjerstand eller en vegg og pådra seg skader.

Advarsel! Selen er sertifisert for en vekt på 140 kg. Anbefalt brukervekt bør ikke være betydelig over 140 kg.

Advarsel! Forviss deg om at det er tilstrekkelig fri plass under arbeidsplassen; i enkelte tilfeller kan avstanden være opp til 6 meters under brukeren hvis absorberingen er fullt aktivert. Beregn Tilstrekkelig overhøyde med tanke på:

- Høyden til brukeren;
- Posisjonen til forankringspunktene;
- Linelengden (tau/vaier/stropp);
- At ulike liner kan ha forskjellige energioptakslengder.

NO

Advarsel! Når man utfører arbeid med sele, må man være ytterst varsom når man henger fritt i systemet. Hvis brukeren skulle bli bevisstløs i en hengende posisjon, er det viktig at man får ham/henne ned på bakken så raskt som mulig. Det er derfor svært viktig med redningsutstyr og kunnskap.

Advarsel! Ingen må arbeide alene der det er risiko for å falle. Forvis deg om at du føler deg våken og klar for å arbeide, at du har drukket nok og at du bruker riktige klær for forholdene.

MERK! Gjør det til en fast prosedyre sjekke spennene og justeringen av disse under bruk.

MERK! Selens materiale eller funksjon kan påvirkes hvis den utsettes for: svært høye temperaturer (>100 °C), kjemikalier, elektrisk strøm, sliping, kutting, gnissing mot skarpe kanter og eksponering for vær og vind.

MERK! Alt fallsikringsutstyr fra Cresto har merkeetikett. Etiketten viser produsentens navn, produktnavn, modelltype, unikt serienummer, produksjonsdato, EN-norm og nummer for varslet organ.

MERK! Produktets maksimale levetid er 10 år fra datoen for førstegangs bruk (maks. 2 års tillegg fra første produksjonsdato). Uriktig håndtering og slitasje kan redusere levetiden betrakte-lig. Produktet skal kastes hvis det har: korrosjonskader, flere trådbrudd, stroppekanter slitt mer enn 2 mm, misfargede stropper, mye slitasje med misfarging, korroderte metaldeler eller hvis det mangler funksjonalitet og merking (spør Cresto hvis i tvil).

Advarsel! Hvis produktet er eksportert, skal forhandleren tilby denne bruker-veiledningen og vedlikeholdsveiledningen oversatt til språket der produktet skal brukes.

VEDLIKEHOLD OG TRANSPORT

MERK! Utstyret skal oppbevares på et tørt, mørkt og godt ventilert sted, beskyttet mot fukt, skarpe kanter, vibrasjon og UV-lys. Utstyret skal holdes rent for best mulig funksjonalitet og holdbarhet. Metaldeler kan blåses rene med trykkluft. Unngå smøreolje! Lett skittent utstyr kan vaskes med en børste i lunkent vann. Det kan brukes en mild såpe-løsning. Svært skittent utstyr kan maskinvaskes i vaskepose med fosfatfritt vaskemiddel på 40°. Vått utstyr henges opp til tork. Utstyret skal lufttørkes uten å utsettes for åpen ild eller andre varmekilder.

INSPEKSJON

Advarsel! Av sikkerhetsårsaker skal produktet inspiseres minst hver tolvte måned for å sikre funksjonalitet og holdbarhet (se EN 365). Inspeksjonen kan registreres i Inspector på www.cresto.com.

MERK! I tilfeller der utstyret brukes mye eller i aggressive omgivelser, skal inspeksjonene utføres hyppigere (som fastsatt av kompetent person).

Advarsel! Inspeksjonen skal utføres av en kompetent person (en person som er opplært innen inspeksjon av fallsikringsutstyr) som har inspeksjonssertifikat i henhold til produsentens inspeksjonsprosedyre så vel som EN 365.

MERK! Produktets etikettkerking må være leselig! (Selen er også utstyrt med en RFID/NFC-chip for sporbarhet hvis etiketten ikke er leselig).

LOGG

Hver komponent i et fallsikringsystem (EN363:2008) skal legges inn i en logg eller et utstyrsregister.

Dette skal gjøres av en "kompetent person" minst hver tolvte måned. (Se Inspector på www.cresto.com for mer informasjon). Dokumentasjon kan lastes ned fra www.cresto.com/documentation for håndtering og registrering av utstyr.

REPARASJON

Produktene kan bare repareres av produsenten.

BÆREKRAFT OG RESIRKULERING

Vi designer og produserer førsteklasses produkter, med de beste materialer, for aktiv og langvarig bruk.

Når det besluttes at produktet skal tas ut av bruk, eller hvis den maksimale levetiden er nådd, skal det resirkuleres i henhold til lokale forskrifter. Våre produkter er laget av polyester, polyamid eller PVC og metallkomponenter. Demonter om nødvendig metallkomponentene før resirkulering. Du kan også sende hele produktet til Cresto, og vi vil da ta oss av resirkuleringen for å

redusere påvirkningen på miljøet.

S A M S V A R

Sertifikat for EU-evaluering: Teknisk kontrollorgan: 0402

EU-inspeksjon og produksjonskontroll: Teknisk kontrollorgan: 0402

Teknisk kontrollorgan: 0402

RISE
Box 857
SE-501 15 Borås
Sverige

www.ri.se

BEMÆRK! LÆS OG FORSTÅ HELE BRUGSANVISNINGEN FØR BRUG AF Udstyret!

FIGUR A - SELENS DELE

1. D-ring på ryggen til tilslutning til faldsikringssystem, EN 355, EN 353-1/-2, EN360.
2. D-ring framed til tilslutning til faldsikringssystem, EN 355, EN 353-1/-2, EN360.
3. Reguleringsspænde til skulderrem.
4. Spænde til benrem, justerbart, figur C.
5. Skulderremme.
6. Benremme
7. Mærkeetiket med produktinformation og serienummer samt RFID/NFC-chip

FIGUR B - FASTGØRELSESPUNKTER TIL FALDSIKRING

1. D-ring på ryggen til tilslutning til faldsikringssystem, EN 355, EN 353-1/-2, EN360.
2. D-ring framed til tilslutning til faldsikringssystem, EN 355, EN 353-1/-2, EN360.
3. Reguleringsspænde til skulderrem.
4. Mærkeetiket med produktinformation og serienummer samt RFID/NFC-chip

FIGUR C - SPÆNDEFUNKTION

1. Lukning af spænde.
2. Spænde i lukket position.
3. Åbning af spænde

FIGUR D - PÅTAGNING

1. Tag fat i D-ringen på bagsiden.
2. Sørg for, at selens dele falder naturligt, og at der ikke er nogen snoede remme.
3. Tag fat i selens skulderrem, og tag selen på lige som en jakke.
4. Sæt brystlækkkerne sammen vha. karabinhagen.
5. Tag fat i benremmene, og sæt dem sammen vha. de tilhørende spændere. Juster benremmene, så de sidder stramt rundt om benene (juster omkredsen, så du kan få fingrene igennem, men ikke hånden.)
6. Tilspænd de spændere, der sidder nederst på forsiden, så selen sidder stramt mod kroppen, men ikke for stramt. Juster skulderremmene sådan, at selen begynder at begrænse din bevægelse, når du lærer dig bagud, men sådan at du stadig kan bøje dig helt forover.

Denne sele er testet og certificeret i overensstemmelse med EN-standarden EN-361:2002 (faldsikring) og EN-358: 1999 relevante dele (støttebælte) i henhold til CNB/P/11.043, Rev2. og i henhold til forordning om personlige værnemidler (EU) 2016/425. Selens primære opgave er at fange og holde en person, hvis personen udsættes for et fald, eller at holde en person sikkert på plads, så hænderne er fri til at arbejde. Selen er fremstillet af dobbeltlævet 45 mm bredt polyesterbånd og metalkomponenter.

Selen kan kobles til (læs EN-363:2008):

- En faldsikringsanordning af glidetyper inkl. en fleksibel forankringsline.
- Energiabsorberende faldliner.
- Faldsikringsudstyr med faldsikringsblok.
- En faldsikringsanordning af glidetyper inkl. en stiv forankringsline.

Fastgørelsespunkterne på selen er mærket med et "A", som kan anvendes til faldsikringssystemer. Disse punkter er D-ringen/karabinhagerne på ryggen eller brystet og, efter behov, begge løkker (wraps) på brystet. En helkropssele (EN361) er den eneste type sele, der kan holde kroppen i en oprejst position, når den bruges i et faldsikringssystem. Hvis selen er udstyret med D-ringe, er den ækvivalent til fastholdelse, (EN-358). Se RFU CNB/P/11.043, Rev 2. Men kun mærket med RFU-numrene på selen. Tilslutningspunktet foran er egnet til helikopterløft eller lignende funktion.

Advarsel! Arbejde i et miljø, hvor der er behov for faldsikringsudstyr, kræver, at brugeren er helt rask (se EN 365), er blevet undervist i brug af udstyret og er opmærksom på de risici, der kan opstå. Før påbegyndelse af arbejde i et miljø med faldrisiko skal der udarbejdes planer for, hvordan man evakuerer en person, der er faldet eller kommet til skade og/eller eventuelt hænger i selen. Kontakt forhandleren eller producenten for at få yderligere oplysninger, hvis du har spørgsmål.

Advarsel! Før produktet bruges første gang, skal selen tilpasses den enkelte bruger korrekt. Tilpasningen skal foregå et sikkert sted for at sikre, at der vælges den rigtige størrelse, at selen indstilles korrekt, og at den føles tilstrækkelig behagelig i forhold til det arbejde, der skal udføres.

Før hver anvendelse: Efterse omhyggeligt materialet og funktionerne, og kontroller, at udstyret fungerer. Kontroller især for brud på remme, ødelagte sømme/syninger, revner, misfarvning, beskadigede D-ringe og spændere samt remøjer og løkkers funktion.

Advarsel! Selen er kun beregnet til brug som personligt værnemiddel. Al anden brug er forbudt. Hvis det er muligt, skal hver bruger have sin egen personlige sele (se EN 365). Det er vigtigt, at brugeren efterser sit udstyr før brug (egenkontrol).

Advarsel! Ved tilslutning til et system i henhold til EN 363:2008 skal brugeren være fuldt fortlørlig med alle komponenternes funktion og deres brug. Kontakt forhandleren eller producenten, hvis du har spørgsmål.

Advarsel! Hvis der konstateres fejl på udstyret, som kan påvirke sikkerheden, skal produktet straks udfiktes. Kontakt forhandleren eller producenten i tvivlstilfælde for at få undersøgt udstyret.

Advarsel! Hvis udstyret har været brugt til at standse et fald, skal produktet straks kasseres og udfiktes eller kontrolleres af en kompetent person.

Advarsel! Ved tilslutning til et faldsikringssystem skal forankringspunktet være en type, der er godkendt iht. EN 795 eller tilsvarende, det skal testes, at det fungerer korrekt i forhold til formålet, og det skal opfylde bestemmelserne om statisk belastning i de relevante standarder. Forankringspunktet skal så vidt muligt være direkte over brugeren. Arbejdet skal udføres på en sådan måde, at faldlængden og faldrisikoen minimeres. Undgå sidelæns bevægelser, der kan forårsage pendulbevægelse, så brugeren stunges ind i en genstand eller en mur, hvilket kan medføre personskade.

Advarsel! Selen er certificeret til en vægt på 140 kg. Brugers vægt bør ikke i væsentlig grad overstige 140 kg.

Advarsel! Sørg for, at der er tilstrækkelig fri plads under arbejdsstedet. I visse tilfælde kan faldlængden være op til seks meter under brugeren, hvis faldtæmperen er fuldt aktiveret. Vær opmærksom på følgende faktorer ved beregning af faldlængden:

- Brugers højde.
- Forankringspunktets placering.

- Falddæmperens længde (reb/wire/rem).
- Forskellige falddæmpere kan have forskellige energiabsorberingslængder.

Advarsel! Ved udførelse af arbejde med en sele skal man være yderst påpasselig, når man hænger frit i systemet. Hvis brugeren skulle falde og miste bevidstheden, mens han/hun hænger i selen, er det meget vigtigt at få ham/hende ned til jorden så hurtigt som muligt. Det er derfor meget vigtigt at have redningsudstyr og personer med viden om redning på arbejdsstedet.

Advarsel! Sørg for, at ingen arbejder alene på steder med faldrisiko. Sørg for, at du føler dig frisk og rask, har drukket tilstrækkelig væske og er iført påklædning, der passer til forholdene.

BEMÆRK! Gør det til en vane jævnligt at kontrollere spændernes funktion og remmenes tilspænding under brug.

BEMÆRK! Selen materiale eller funktion kan blive påvirket af ekstremt høje temperaturer (> 100° C), kemikalier og strøm, slibning, skarpe klinger, skurten mod skarpe kanter samt vind og vejr.

BEMÆRK! Alt Cresto-faldsikringsudstyr har mærkeetiketter. På etiketten er angivet navn på producenten, produktnavn, modeltype, unikt serienummer, fremstillingsdato, EN-standard og det bemyndigede organs nummer.

BEMÆRK! Produktets maksimale levetid på ti år beregnes fra datoen for første anvendelse (plus maksimalt to år fra den første produktionsdato). Forkert håndtering og slitage kan medføre stor forkortelse af levetiden. Produktet skal kasseres i følgende tilfælde: Hvis det har korrosionsskader eller flere overrevne tråde, hvis der er skåret over to mm af kanterne, hvis remmene er misfarvede, meget slidte eller deres farve er slidt af eller falmet, hvis det har rustne metaldele, eller hvis det ikke fungerer korrekt og mangler mærkning (spørg Cresto i tvivlstilfælde).

Advarsel! Hvis produktet eksporteres, skal forhandleren sørge for oversættelse af betjenings- vedligeholdelses- og inspektionsanvisningerne i denne brugsanvisning til det sprog, der benyttes på det sted, hvor produktet skal anvendes.

VEDLIGEHOLDELSE OG TRANSPORT

BEMÆRK! Udstyret skal opbevares på et tørt, mørkt sted med god ventilation, hvor det ikke udsættes for damp, fugt, skarpe kanter, vibrationer og uv-stråling. Udstyret skal holdes rent for at sikre optimal funktion og holdbarhed. Metaldele kan blæses rene med trykluft. Undgå smøreolie! Let snavset udstyr kan vaskes i lunken vand med en børste. Der kan bruges en mild sæbeopløsning. Stærkt snavset udstyr kan maskinvaskes i vaskepose med fosfatfrit vaskemiddel ved 40 grader. Hæng vådt udstyr til tørre. Udstyret skal lufttørre uden brug af åben ild eller andre varmekilder.

INSPEKTION

Advarsel! Af hensyn til brugerens sikkerhed skal produktet undersøges mindst én gang om året for at sikre, at det fungerer korrekt og holder længst muligt (se EN 365). Inspektionen kan registreres under Inspector på www.cresto.com.

BEMÆRK! Ved hyppig brug af udstyret eller brug i aggressivt miljø skal inspektionerne foretages med hyppigere mellemrum (hvilket afgøres af en faguddannet kompetent person).

Advarsel! Inspektionen skal foretages af en kompetent person (en person, der er uddannet i og har de korrekte kompetencer inden for inspektion af faldsikringsudstyr), der er autoriseret til at foretage inspektionen i henhold til producentens inspektionsprocedure samt EN 365.

BEMÆRK! Produktets mærkeetiket skal være læselig! (Selen er også udstyret med en RFID/NFC-chip af hensyn til sporbarhed, hvis etiketten ikke er læselig).

REGISTRERING

Alle komponenter i et faldsikringsystem(EN 363:2008) skal registreres i en logbog eller et udstyrsregister.

Det skal gøres af en "kompetent person" mindst én gang om året. (Se Inspector på www.cresto.com for at få yderligere oplysninger). Download eventuelt dokumentation på www.cresto.com/documentation som hjælp til administration og registrering af udstyr.

REPARATION

Produktet må kun repareres af producenten.

BÆREDYGTIGHED OG GENANVENDELSE

Vi designer og fremstiller førsteklases produkter af førsteklases materialer med lang levetid, der er beregnet til aktiv brug.

Når produktet tages ud af brug, eller når den maksimale levetid er nået, bør produktet genanvendes iht. lokal lovgivning. Vores produkter er fremstillet af polyester, polyamid eller PVC og metaldele. Afmonter eventuelt metaldelene før genanvendelse. Det er også muligt at sende det komplette produkt til Cresto, hvor vi vil tage os af genanvendelsen for at reducere vores miljøpåvirkning.

OVERENSSTEMMELSESERKLÆRING

EU-typeevalueringscertifikat: Anmeldt organ: 0402

EU-typekontrol og produktionskontrol: Anmeldt organ: 0402

Anmeldt organ: 0402

RISE
Box 857
SE-501 15 Borås
Sverige

www.ri.se

HUOMAUTUS! LUE JA YMMÄRRÄ KÄYTTÖOHJEET KOKONAISUUDESSAAN ENNEN VARUSTEIDEN KÄYTTÖÄ!

KUVA A - VALJAIDEN OSAT

1. D-lenkki selässä, putoamissuojajärjestelmään kytkentään; EN355, EN 353-1/-2, EN360.
2. D-lenkki eteenpäin putoamissuojajärjestelmään kytkentään; EN355, EN 353-1/-2, EN360.
3. Olkahihnojen säätö.
4. Jalkahihnan solki, säädettävä, kuva C.
5. Olkahihnat.
6. Jalkahihnat
7. Merkintä, joka sisältää tuotetiedot, sarjanumeron ja RFID/NFC-sirun.

KUVA B - LIUKUTARRAINLIITOKSET

1. D-lenkki selässä, putoamissuojajärjestelmään kytkentään; EN355, EN 353-1/-2, EN360.
2. D-lenkki eteenpäin putoamissuojajärjestelmään kytkentään; EN355, EN 353-1/-2, EN360.
3. Olkahihnojen säätö.
4. Merkintä, joka sisältää tuotetiedot, sarjanumeron ja RFID/NFC-sirun.

KUVA C - SOLJEN KÄYTTÖ

1. Soljen kiinnitys.
2. Solki lukitussa asennossa.
3. Soljen avaus

KUVA D - PUKEMINEN

1. Paikanna selän D-lenkki ja pidä siitä kiinni.
2. Varmista, että valjaiden osat riippuvat luonnollisesti ilman kiertyviä hihnoja.
3. Pitele valjaiden olkahihnaa ja pue valjaat päälle takin tapaan.
4. Kytke rintasilmukat yhteen karabiinilla.
5. Tartu jalkahihnoihin ja yhdistä ne asiaankuuluvalla soljella. Säädä jalkahihnoja niin, että ne ovat tiukasti jalkojen ympärillä (säädä ympärystä niin, että sormet mahtuvat läpi, mutta käsi ei mahdu).
6. Kiristä alempia etusäätöjä niin, että valjaat ovat tiukasti kehoa vasten rajoittamatta kuitenkaan liikaa. Säädä olkapäitä niin, että liike alkaa rajoittua taaksepäin venytettäessä. Varmista kuitenkin, että eteenpäin kumartuminen onnistuu täysin.

Nämä valjaat on testattu ja hyväksytty seuraavien standardien ja asetusten mukaan: EN-361:2002 (putoamissuojaimet), EN-358: 1999 sovellettavin osin (tukivyo), CNB/P 11.043, rev.2. sekä henkilönsuojainasetus (EU) 2016/425. Valjaiden ensisijainen tarkoitus on pysäyttää ja estää vaarallinen putoaminen tai muodostaa turvallinen työskentelypiste, jossa käyttäjä voi työskennellä molempia käsiä käyttäen. Valjaat on valmistettu kaksinkertaisesta kudoksesta valmistetusta 45 mm polyesterinauhasta ja metallikiinnikkeistä.

Valjaat voi kytkeä (ks. EN-363:2008) seuraaviin suojaintyyppeihin:

- putoamiselta suojaavat johdejärjestelmät, joustava ankkuriköysi mukaan lukien.
- nykäysenvaimentimella varustetut liitosköydet.
- kelaumatut putoamissuojaimet.
- putoamiselta suojaavat johdejärjestelmät, jäykkä ankkuriköysi mukaan lukien.

Putoamissuojajärjestelmien liitäntäpisteet on merkitty valjaisiin tunnistella "A". Näitä pisteitä ovat D-rengas/karbiinihaat valjaiden takana tai rinnassa, ja – tarvittaessa – molemmat hihnasilmukat (lenkit) rinnassa. Kokovaljaat (EN361) on ainoa valjastyyppi, joka pitää kehon pystyasennossa putoamissuojainkäytössä. Mikäli valjaisa on D-rengas, sen lujuus on valjaiden mukainen (EN-358). Ks. RFU CNB/P11.043, Rev 2. Kuitenkin vain, jos valjaisiin on merkitty RFU-numero. Etupuolen kytkentäpiste soveltuu myös helikopteristöihin ja vastaaviin operaatioihin.

Varoitus! Putoamissuojasympäristössä työskentely edellyttää, että käyttäjä on hyvässä kunnossa (EN-365), suorittanut varusteiden käyttökoulutuksen ja on tietoinen riskeistä. Ennen työskentelyn aloittamista putoamisriskialueella on tehtävä suunnitelma pudonneen, loukkaantuneen ja/tai mahdollisesti valjaisiin roikkumaan jääneen henkilön evakuoitua varten. Jos olet epävarma asiasta, ota yhteys jälleenmyyjään tai valmistajaan.

Varoitus! Ennen tuotteen ensimmäistä käyttökertaa valjaat on sovitettava oikein kullekin työntekijälle. Sovitus on tehtävä turvallisuissa paikassa ja varmistettava oikea koko, asianmukainen säätö ja hyväksyttävä mukavuus tehtävää työtä varten.

Ennen jokaista käyttökertaa: Tarkista materiaali ja toiminta huolellisesti silmämääräisesti ja varmista, että varusteet toimivat. Kiinnitä huomiota nauhojen rikkoutumisiin, rikkinaisiin saumoihin/ompeleisiin, leikkuvaurioihin, värinmuutoksiin, vaurioituneisiin D-lenkkeihin ja solkiin ja silmukoiden toimintaan.

Varoitus! Valjaat on tarkoitettu ainoastaan henkilönsuojainkäyttöön. Kaikki muu käyttö on kielletty. Jos mahdollista, kullakin käyttäjällä tulee omat valjaat (EN-365). On tärkeää, että käyttäjät tarkistavat varusteet silmämääräisesti ennen käyttöä (tsetartarkistus).

Varoitus! Kytettäessä standardin EN-363:2008 mukaiseen järjestelmään käyttäjän on oltava täysin perehtynyt osien toimintaan ja niiden käyttöön. Jos olet epävarma, ota yhteys jälleenmyyjään tai valmistajaan.

Varoitus! Jos varusteissa havaitaan vika, joka saattaa vaikuttaa sen käyttöturvallisuuteen, tuote on vaihdettava välittömästi. Jos olet epävarma, ota yhteys jälleenmyyjään tai valmistajaan tarkastuksen suorittamista varten.

Varoitus! Jos varusteet ovat altistuneet putoamiselle, tuote on poistettava käytöstä välittömästi ja pätevän henkilön on vaihdettava tai tarkastettava se.

Varoitus! Putoamissuojajärjestelmään kytkennässä ankkurointipisteeseen on oltava hyväksytyyn tyyppiin standardin EN-795 mukaisesti tai vastaava tähän tarkoitukseen testattu, ja sen tulee suoriutua asiaankuuluvien standardien mukaisesta staattisesta kuormituksesta. Sikäli kuin mahdollista ankkurointipisteiden on oltava suoraan käyttäjän yläpuolella. Työ on suoritettava niin, että putoamisen etäisyys ja riski minimoidaan. Vältä sivuttaisia liikkeitä, jotka saattavat aiheuttaa heiluriilukkeen, jonka myötä henkilö saattaa törmätä esineeseen tai seinään ja loukkaantua.

Varoitus! Valjaat on sertifioitu 140 kg:n painolle. Käyttäjän painon ei tule olla merkittävästi yli 140 kg.

Varoitus! Varmista, että työtilan alapuolella on riittävästi vapaata tilaa: tietyissä tapauksissa etäisyys voi olla enintään kuusi metriä käyttäjän alla, jos väimennin on täysin aktiivito. Laske putoamisen vapaa tila ja ota huomioon:

- käyttäjän pituus
- ankkurointipisteiden sijainti

- liitosköyden pituus (köysi/vajeri/hihna)
- että eri liitosköysillä voi olla erilaisia nykyäsvaimentimen pituuksia."

Varoitus! Valjaisissa työskentelyn aikana on oltava mahdollisimman varovainen järjestelmässä vapaasti roikuttaessa. Jos käyttäjä menee tajuttomaksi riippumisen aikana, hänet on elintärkeää saada maahan mahdollisimman nopeasti. Pealustusvarusteet ja -tietämys ovat tästä syystä erittäin tärkeitä.

Varoitus! Kukaan ei saa työskennellä yksin, jos on olemassa putoamisvaara. Varmista, että olet virkeä ja asianmukaisessa kunnossa työhön, olet juonut riittävästi vettä ja olet pukeutunut asianmukaisesti olosuhteiden mukaan.

HUOMAUTUS! Tarkista säännöllisesti soljet ja että ne on säädetty oikein käytön aikana.

HUOMAUTUS! Altistus seuraaville tekijöille voi vaikuttaa valjaiden materiaaliin tai toimintaan: erittäin korkeat lämpötilat (yli 100 °C), kemikaalit, sähkövirta, hionta, leikkaus, hankautuminen teräviä reunoja vasten ja sääolosuhteet.

HUOMAUTUS! Kaikissa Creston putoamissuojausvarusteissa on merkinnät. Merkinnässä on valmistajan nimi, tuotteen nimi, mallityyppi, yksilöllinen sarjanumero, valmistuspäivämäärä, EN-normi ja ilmoitetun laitoksen numero.

HUOMAUTUS! Tuotteen pisin mahdollinen elinkaari on kymmenen vuotta ensimmäisestä käyttökerrasta (valjaiden pisin mahdollinen elinkaari ei lyhene, jos valjaita säilytetään enintään kahden vuoden ajan varastossa). Virheellinen käsittely ja kuluminen voivat lyhentää elinkaarta huomattavasti. Tuote on poistettava käytöstä, jos siinä on korroosiovaurioita, useita lankojen rikkoutumisia, hihnojen reunat ovat leikkautuneet yli 2 mm, hihnoissa on värinmuutoksia, tuote on kulunut merkittävästi, "väri on kulunut pois", metalliosat ovat syöpyneet tai jos sen toiminnassa ja merkinnöissä on puutteita (jos olet epävarma, ota yhteys Crestoon).

Varoitus! Jos tuote viedään, jälleenmyyjän on käännettävä nämä käyttöohjeet, kunnossapito-ohjeet ja tarkastusohjeet tuotteen käyttökieliele.

KUNNOSSAPITO JA KULJETUS

HUOMAUTUS! Varusteita on säilytettävä kuivussa ja pimeässä tilassa, jossa on hyvä ilmanvaihto ja joka on suojattu höyryitä, teräviltä reunoilta, tärinältä ja UV-valoilta. Varusteet on pidettävä puhtaina niiden parasta mahdollista toimivuutta ja kestävyyttä varten. Metalliosat voidaan puhaltaa puhtaiksi paineilmalla. Vältä voiteluöljyjä! Kevyesti likaantuneet varusteet voidaan pestäharjalla haaleassa vedessä. Mietoa saippuuliuosta voidaan käyttää. Raskaasti likaantuneet varusteet voidaan konepestä pesulaukussa fosfaattittomalla pesuaineella 40 asteen ohjelmassa. Märät varusteet ripustetaan kuivumaan. Varusteiden on annettava kuivua ilman altistusta avotulelle tai muulle lämmönlähteelle.

TARKASTUS

Varoitus! Käyttäjän turvallisuuden takaamiseksi tuote on tarkastettava vähintään 12 kuukauden välein, jotta voidaan varmistua sen toimivuudesta ja kestävyyydestä (katso EN 365). Tarkastus voidaan rekisteröidä Inspector-verkkopalvelussa osoitteessa www.cresto.com.

HUOMAUTUS! Jos varusteita käytetään usein tai aggressiivisessa ympäristössä, tarkastukset tulee suorittaa useammin (koulutetun pätevän henkilön harkinnan mukaan).

Varoitus! Tarkastuksen suorittaa pätevä henkilö (henkilö, joka on suorittanut koulutuksen ja on päteväntynyt putoamissuojausvarusteiden tarkastukseen), jolla on tarkastustodistus. Tarkastus suoritetaan valmistajan tarkastuskäytännön ja standardin EN 365 mukaisesti.

HUOMAUTUS! Tuotteen merkintöjen tulee olla luettavissa! (Valjaisia on myös RFID/NFC-siru seuranta varten, jos merkintä ei ole luettavissa).

LOKI

Jokainen kaatumissuojausjärjestelmän (EN363:2008) komponentti tulee kirjata lokiin tai varusterekisteriin.

"Pätevän henkilön" tulee tehdä tämä vähintään 12 kuukauden välein. (Lisätietoja on Inspector-palvelussa osoitteessa www.cresto.com.) Dokumentaation voi ladata osoitteessa www.cresto.com/documentation varusteiden hallinnan ja kirjanpidon tueksi.

KORJAUKSET

Vain valmistaja voi korjata tuotteet.

KESTÄVÄ KEHITYS JA KIERRÄTYS

Suunnittelemme ja valmistamme ensiluokkaisista materiaaleista Premium-tuotteita, joita voidaan käyttää aktiivisesti ja pitkään.

Kun tuote on päätetty poistaa käytöstä tai kun sen enimmäiskäyttöikä on umpeutunut, se on kierrätettävä paikallisen lainsäädännön mukaisesti. Tuotteemme on valmistettu polysteristä, polyamidista tai PVC:stä ja metallikomponenteista. Metalliosat on tarvittaessa irrotettava ennen kierrätystä. Voit myös lähettää koko tuotteen Crestolle, jolloin me huolehdimme kierrätyksestä ympäristövaikutuksemme vähentämiseksi.

VAATIMUSTENMUKAISUUS

EU-tyyppiarviointitodistus: Ilmoitettu elin: 0402

EU:n tyyppitarkastus ja tuotannon valvonta: Ilmoitettu elin: 0402

Ilmoitettu elin: 0402

RISE
Box 857
SE-501 15 Borås
Ruotsi

www.ri.se

HINWEIS! ES IST WICHTIG, VOR GEBRAUCH DER AUSRÜSTUNG DIE GESAMTEN ANWEISUNGEN ZU LESEN UND ZU VERSTEHEN!

ABBILDUNG A - DIE TEILE DES AUFFANGGURTES

1. D-Ring hinten als Verbindungsmittel des Absturzicherungssystems; EN355, EN 353-1-2, EN360.
2. D-Ring vorwärts als Verbindungsmittel des Absturzicherungssystems; EN355, EN 353-1-2, EN360.
3. Einstellung der Schultergurte.
4. Beingurtschnalle, verstellbar, Abbildung C.
5. Schultergurte.
6. Beingurte
7. Kennzeichnungsetikett mit Produktionsinformationen, Seriennummer und RFID-/NFC-Chip.

ABBILDUNG B - PERSÖNLICHE SCHUTZAUSRÜSTUNG GEGEN ABSTURZ - AUFFANGGURTE

1. D-Ring hinten als Verbindungsmittel des Absturzicherungssystems; EN355, EN 353-1-2, EN360.
2. D-Ring vorwärts als Verbindungsmittel des Absturzicherungssystems; EN355, EN 353-1-2, EN360.
3. Einstellung der Schultergurte.
4. Kennzeichnungsetikett mit Produktionsinformationen, Seriennummer und RFID-/NFC-Chip.

ABBILDUNG C - SCHNALLENFUNKTION

1. Schnallenbefestigung.
2. Schnallen in Verriegelungsposition.
3. Schnallenöffnung.

ABBILDUNG D - ANLEGEN

1. Den D-Ring hinten lokalisieren und halten.
2. Darauf achten, dass die Teile des Gurtzeugs ungehindert herabfallen, ohne dass die Gurtbänder verdreht sind.
3. Den Schultergurt des Gurtzeugs halten und das Gurtzeug wie eine Jacke anziehen.
4. Die Brustschlaufen mit dem Karabiner verbinden.
5. Die Beingurte fassen und mit der entsprechenden Schnalle verbinden. Die Beingurte so anpassen, dass sie um die Beine herum eng (den Umfang so anpassen, dass Sie Ihre Finger durchstecken können, nicht aber die Hand).
6. Dann vorne unten so festziehen, dass das Gurtzeug fest, aber ohne übermäßige Einschränkung der Bewegungsfreiheit, am Körper anliegt. Die Schultergurte so einstellen, dass Sie sich frei vollständig nach vorne beugen können, aber eine leichte Bewegungseinschränkung spüren, wenn Sie sich nach hinten strecken.

Dieser Auffanggurt wurde geprüft und zertifiziert gemäß den Normen DIN EN 361:2002 (Absturzicherung) und DIN EN 358: 1999 einschlägige Teile (Haltegurt) gemäß CNB/P11.043, Rev2 und gemäß der PSA-Verordnung (EU) 2016/425. Der Auffanggurt dient in erster Linie dazu, eine Person bei einem möglichen Sturz aufzufangen bzw. sie bei freihändigem Arbeiten zu sichern. Der Auffanggurt besteht aus einem 45 mm breiten Doppelschuss-Polyesterband und Metallteilen.

Der Auffanggurt darf verbunden werden mit (siehe DIN EN 363:2008):

- Mitlaufenden Auffanggeräten einschließlich beweglicher Führung,
- Verbindungsmitteln mit Falldämpfer.
- Höhensicherungsgeräten.
- Mitlaufenden Auffanggeräten einschließlich fester Führung.

Die Anseilpunkte am Auffanggurt sind für die Verwendung in einem Auffangsystem mit einem „A“ gekennzeichnet. Dabei handelt es sich um die D-Ringe/Karabiner am Rücken oder an der Brust. Ggf. können auch beide Schlaufen an der Brust als Anseilpunkte verwendet werden. Ein Ganzkörper-Auffanggurt (DIN EN 361) ist die einzige Art von Gurt, die bei Verwendung in einem Auffangsystem den Körper in einer aufrechten Position halten kann. Ist der Auffanggurt mit D-Ringen ausgestattet, eignet er sich zum Rückhalten (DIN EN 358). Siehe RFU CNB/P11.043, Rev 2. Ausschließlich bei Angabe der RFU-Nummer am Auffanggurt. Der vordere Anseilpunkt ist für Hubschrauber-Hebezeug u. Ä. geeignet.

Warnung! Für die Arbeit in einer Absturzrisikoumgebung muss der Nutzer körperlich voll fit sein (Ref. EN-365), eine Schulung für die Verwendung der Ausrüstung absolviert haben und sich der potenziellen Risiken bewusst sein. Vor Beginn der Arbeit in einer Absturzrisikoumgebung muss die Evakuierung von abgestürzten, verletzten und/oder im Gurt hängenden Personen geplant werden. Wenn Sie sich nicht sicher sind, wenden Sie sich für weitere Informationen bitte an Ihren Händler oder an den Hersteller.

Warnung! Vor der erstmaligen Verwendung des Produktes sollte der Gurt jedem Arbeiter einzeln angepasst werden. Die Anpassung muss an einem sicheren Ort erfolgen, um zu gewährleisten, dass Größe und Einstellung stimmen und dass der Gurt für die zu erledigende Arbeit ausreichend bequem sitzt.

Vor jeder Verwendung: Material und Funktion sorgfältig kontrollieren und sicherstellen, dass die Ausrüstung funktioniert. Besonders auf beschädigte Bänder, Säume/Nähte, Schnittschäden, Verfärbungen, beschädigte D-Ringe und Schnallen sowie auf die Funktionsfähigkeit von Ösen und Schlaufen achten.

Warnung! Der Gurt ist ausschließlich für den Einsatz als persönliche Schutzausrüstung bestimmt. Alle anderen Nutzungen sind verboten. Nach Möglichkeit sollte jeder Nutzer seinen eigenen Gurt haben (Ref EN-365). Es ist wichtig, dass der Nutzer seine Ausrüstung vor der Nutzung visuell überprüft (Selbstkontrolle).

Warnung! Für die Verbindung mit einem System nach EN-363:2008 muss der Nutzer mit allen Funktionen der Bestandteile und ihrer Verwendung voll vertraut sein. Nähere Informationen bei Ihrem Händler oder beim Hersteller.

Warnung! Wenn an der Ausrüstung ein sicherheitsrelevanter Fehler festgestellt wird, muss das Produkt sofort ausgetauscht werden. Lassen Sie die Ausrüstung im Zweifelsfall von Ihrem Händler oder vom Hersteller überprüfen.

Warnung! War Ausrüstung einem Absturz ausgesetzt, muss das Produkt unverzüglich entsorgt und ausgetauscht oder von einer kompetenter Person überprüft werden.

Warnung! Für die Verbindung mit einem Absturzicherungssystem muss der Ankerpunkt von einem zugelassenen Typ gemäß EN-795 oder von einem zu diesem Zweck geprüften gleichwertigen Typ sein und einer statischen Belastung gemäß den entsprechenden Normen standhalten. Der Verankerungspunkt sollte sich nach Möglichkeit direkt über dem Nutzer befinden. Die Arbeiten sind so durchzuführen, dass Fallhöhe und Absturzrisiko minimiert werden. Seitliche Bewegungen, die zum Pendeln führen könnten, wobei eine Person gegen einen Gegenstand schwingt oder eine Wand zur Verletzungen führt, sind zu vermeiden

Warnung! Der Gurt ist für ein Gewicht von 140 kg zertifiziert. Das empfohlene Nutzergewicht sollte nicht erheblich über 140 kg liegen.

Warnung! Achten Sie auf darauf, dass unter dem Arbeitsplatz genügend freier Raum vorhanden ist; in bestimmten Fällen kann der Abstand zwischen Nutzer und Boden bei voll aktiviertem Falldämpfer bis zu 6 Meter betragen. Beachten Sie bei der Berechnung der Fallhöhe:

- die Arbeitshöhe des Nutzers;
- die Position der Verankerungspunkte;
- die Länge des Verbindungsmittels (Seil/Draht/Gurtband);
- Verschiedene Verbindungsmittel können verschiedene Energieabsorptionen haben.

Warnung! Bei Arbeiten mit Gurten bei freiem Hängen im System größtmögliche Vorsicht walten lassen. Wird der Nutzer in einer hängenden Position bewusstlos, muss er so schnell wie möglich auf den Boden gebracht werden. Die Rettungsausrüstung und deren Kenntnis sind daher sehr wichtig.

Warnung! In Bereichen, in den Absturzgefahr besteht, dürfen Personen nicht allein arbeiten. Vergewissern Sie sich, dass die betreffenden Personen ausgerüstet und fit für die Arbeit sind, ausreichend getrunken haben und die richtige Kleidung für die Bedingungen tragen.

HINWEIS! Machen Sie es sich zur Gewohnheit, während des Gebrauchs regelmäßig die Schnallen und deren korrekte Einstellung zu kontrollieren.

HINWEIS! Das Material oder die Funktion des Gurtes können durch extrem hohe Temperaturen (> 100° C), Chemikalien, Elektrizität, Schleifen, Schneiden, Abrieb gegen scharfe Kanten und Witterungseinflüsse beeinträchtigt werden.

HINWEIS! Alle Absturzsicherungssysteme von Cresto sind mit Etiketten gekennzeichnet. Das Etikett gibt Auskunft über den Namen des Herstellers, den Produktnamen, den Modelltyp, die eindeutige Seriennummer, das Herstellungsdatum, die EN-Norm und die Nummer der benannten Stelle.

HINWEIS! Die maximale Lebensdauer des Produktes beträgt 10 Jahre ab dem Tag der ersten Verwendung (max. 12 Jahre ab Produktionsdatum). Falsche Handhabung und Verschleiß können die Lebensdauer deutlich verkürzen. Das Produkt ist zu entsorgen, wenn es Korrosionsschäden, mehrere Fadenrisse, Schnittbeschädigungen der Gurtränder von mehr als 2 mm, Verfärbungen, schwere Verschleiß- und Abnutzungserscheinungen oder verrostete Metallteile aufweist oder wenn seine Funktionalität und seine Kennzeichnungen beeinträchtigt sind (fragen Sie Cresto, wenn Sie sich nicht sicher sind).

Warnung! Wird das Produkt exportiert, muss der Händler eine Übersetzung dieser Gebrauchs-, Wartungs- und Inspektionsanleitung in die Sprache des Landes bereitstellen, in dem das Produkt verwendet werden soll.

WARTUNG UND TRANSPORT

HINWEIS! Die Ausrüstung muss an einem trockenen, dunklen und gut belüfteten Ort gelagert und vor Dampf, scharfen Kanten, Erschütterungen und UV-Licht geschützt werden. Die Ausrüstung muss stets sauber gehalten werden, um ihre optimale Funktionalität und Langlebigkeit zu gewährleisten. Metallteile können mit Druckluft gereinigt werden. Kein Schmieröl verwenden! Leicht verschmutzte Ausrüstung kann mit einer Bürste in lauwarmem Wasser gereinigt werden. Es kann eine milde Seifenlösung verwendet werden. Stark verschmutzte Ausrüstung kann in einem Waschbeutel mit einem phosphatfreien Waschmittel bei 40° C in der Maschine gewaschen werden. Die nasse Ausrüstung wird zum Trocknen aufgehängt und kann an der Luft trocknen.

Sie darf keinen offenen Flammen oder anderen Wärmequellen ausgesetzt werden.

KONTROLLE

Warnung! Zur Sicherheit des Nutzers muss das Produkt mindestens alle zwölf Monate kontrolliert werden, um seine Funktionalität und Haltbarkeit sicherzustellen (siehe EN 365). Die Kontrolle kann online unter www.cresto.com in Inspector eingetragen werden.

HINWEIS! Bei häufigem Gebrauch der Ausrüstung oder in aggressiver Umgebung sind die Kontrollen in kürzeren Abständen durchzuführen (nach der Entscheidung einer geschulten, kompetenten Person).

Warnung! Die Kontrollen sind von einer kompetenten Person (einer für die Kontrolle von Absturzsicherungssystemen geschulten Person) durchzuführen, die gemäß dem Kontrollverfahren des Herstellers sowie EN 365 für die Durchführung von Kontrollen zertifiziert ist.

HINWEIS! Die Etikettenkennzeichnung des Produktes muss lesbar sein! (Der Gurt ist auch mit einem RFID/NFC-Chip versehen, um die Rückverfolgbarkeit zu gewährleisten, wenn das Etikett nicht lesbar ist).

PROTOKOLL

Jede Komponente eines Absturzsicherungssystems (EN363:2008) muss in eine Protokolldatei oder in ein Geräteregister eingetragen werden.

Diese müssen mindestens alle zwölf Monate von einer, kompetenten Person* aktualisiert werden (nähere Informationen siehe Inspector unter www.cresto.com. Die Unterlagen stehen auf www.cresto.com/documentation zum Download zur Verfügung, um Ihnen die Verwaltung Ihrer Ausrüstung und die Aufzeichnungen zu erleichtern.

NACHHALTIGKEIT UND RECYCLING

Wir entwickeln und fertigen Qualitätsprodukte aus hochwertigen Materialien, die für die aktive Nutzung bestimmt sind und eine lange Lebensdauer haben.

Wird das Produkt nicht länger verwendet oder ist seine maximale Lebensdauer abgelaufen, ist es gemäß Ihren lokalen Gesetzen dem Recycling zuzuführen. Unsere Produkte bestehen aus Polyester, Polyamid oder PVC und enthalten Metallteile. Die Metallteile sind vor dem Recycling gegebenenfalls zu entfernen. Sie können das komplette Produkt auch an Cresto zurücksenden. In diesem Fall kümmern wir uns um das Recycling, um unsere Auswirkungen auf die Umwelt zu reduzieren.

REPARATUREN

Reparaturen an den Produkten dürfen ausschließlich vom Hersteller vorgenommen werden.

ÜBEREINSTIMMUNGSERKLÄRUNG

EU-Bewertungszertifikat: Benannte Stelle: 0402

EU-Inspektions- und Produktionskontrolle: Benannte Stelle: 0402

Benannte Stelle: 0402

RISE
Box 857
SE-501 15 Borås
Schweden

www.ri.se

REMARQUE ! LISEZ ET COMPRENEZ TOUTES LES INSTRUCTIONS D'UTILISATION AVANT D'UTILISER L'ÉQUIPEMENT !

FIGURE A - PARTIES DU HARNAIS

1. Anneau en D sur le dos, pour le raccordement à un système de protection contre les chutes ; EN355, EN 353-1/-2, EN360.
2. Anneau en Dur avant pour le raccordement à un système de protection contre les chutes ; EN355, EN 353-1/-2, EN360.
3. Réglage des courroies d'épaules.
4. Boucle des courroies de jambes avec réglage, Figure C.
5. Courroies d'épaules.
6. Courroies de jambes
7. Étiquette de marquage avec des informations sur le produit, le numéro de série et une puce RFID/NFC.

FIGURE B - POINTS D'ATTACHES POUR LA PROTECTION CONTRE LES CHUTES

1. Anneau en D sur le dos, pour le raccordement à un système de protection contre les chutes ; EN355, EN 353-1/-2, EN360.
2. Anneau en Dur avant pour le raccordement à un système de protection contre les chutes ; EN355, EN 353-1/-2, EN360.
3. Réglage des courroies d'épaules.
4. Étiquette de marquage avec des informations sur le produit, le numéro de série et une puce RFID/NFC.

FIGURE C - FONCTIONNEMENT DE LA BOUCLE

1. Fixation de la boucle.
2. Boucle en position verrouillée.
3. Ouverture de la boucle.

FIGURE D - MISE EN PLACE

1. Localisez et saisissez l'anneau en D du harnais dans le dos.
2. Veillez à ce que les composants du harnais tombent naturellement sans torsion des sangles.
3. Saisissez les courroies d'épaules et enflez le harnais comme une veste.
4. Connectez les boucles de poitrine avec le mousqueton.
5. Saisissez les courroies de jambes et connectez-les avec les boucles respectives. Ajustez les courroies de jambes de manière à ce qu'elles soient bien serrées autour de vos jambes (serrez de manière à pouvoir passer vos doigts, mais pas votre main).
6. Puis serrez les réglages avant inférieurs de manière à ce que le harnais soit bien en place autour de votre corps, sans trop serrer. Réglez les épaules de sorte que votre mouvement commence à être limité lorsque vous étirez vers l'arrière, sans pour autant vous empêcher de vous pencher complètement en avant.

Ce harnais a été testé et certifié conformément aux normes aux normes européennes EN-361:2002 (protection contre les chutes) et aux parties pertinentes de EN-358: 1999 (courroie de support) conformément à CNB/P 11.043, rév. 2. et conformément au Règlement EPI (UE) 2016/425. L'objectif principal du harnais est d'attraper et de tenir un corps si le corps est soumis à une chute ou de maintenir un corps en sécurité afin de travailler les mains libres. Le harnais est fabriqué à partir d'une bande de polyester à double duite de 45 mm de large et de composants métalliques.

Le harnais peut être raccordé à (consultez EN-363:2008) :

- Dispositifs antichute de type mobile, corde d'ancrage flexible comprise.
- Longes à absorption d'énergie.
- Dispositifs antichute de type à rappel automatique.
- Dispositifs antichute de type mobile, corde d'ancrage rigide comprise.

Les points d'ancrage sur le harnais sont marqués par une étiquette « A » et peuvent être utilisés pour les systèmes de protection contre les chutes. Ces points sont les anneaux en D/mousquetons sur le dos ou la poitrine, et, si nécessaire, les deux boucles en sangle (enroulements) sur la poitrine. Un harnais complet (EN361) est le seul type de harnais qui peut maintenir le corps en position verticale quand il est utilisé dans un système de protection contre les chutes. Si le harnais est équipé d'anneau en D, son équivalent pour la retenue, (EN-358). Consultez RFU CNB/P11.043, Rév. 2. Mais seulement marqué avec le numéro RFU sur le harnais. Le point de raccordement avant est approprié pour l'hélicoptère/ou une opération semblable.

Avertissement ! Le travail dans une situation présentant un risque de chute exige que l'utilisateur soit en parfaite santé (voir EN-365), qu'il ait reçu une formation concernant l'utilisation de l'équipement et qu'il soit conscient des risques existants. Avant de commencer le travail avec risque de chute, des plans doivent être en place pour l'évacuation d'une personne ayant chuté ou s'étant blessée et/ou se trouvant suspendue dans le harnais. En cas de doutes, contactez le revendeur ou le fabricant pour plus d'informations.

Avertissement ! Avant d'utiliser le produit pour la première fois, un ajustement doit être effectué en fonction de l'utilisateur. L'ajustement doit être réalisé à un endroit sûr pour garantir que la taille est correcte et que l'utilisateur dispose d'une plage de réglage suffisante et d'un niveau de confort acceptable pour le travail à effectuer.

Avant chaque utilisation : Effectuez un contrôle visuel attentif du matériel et des fonctions et assurez-vous que l'équipement fonctionne. Veillez à détecter tous les problèmes éventuels de sangles rompues, coutures défectueuses, coupures, décolorations, boucles et anneaux en D endommagés et contrôlez le fonctionnement des verrous, boucles et anses.

Avertissement ! Le harnais est seulement destiné à l'utilisation d'un équipement de protection personnelle. Tout autre utilisation est interdite. Si possible, chaque utilisateur doit avoir son propre harnais personnel (voir EN-365). Il est important que l'utilisateur vérifie visuellement son équipement avant de l'utiliser (autocontrôle).

Avertissement ! Lors du raccordement à un système conformément à EN-363:2008, l'utilisateur doit être parfaitement familiarisé avec le fonctionnement et l'utilisation de tous les composants. En cas de doutes, contactez votre revendeur ou le fabricant.

Avertissement ! Si des défauts risquant de nuire à la sécurité d'utilisation sont découverts sur l'équipement, le produit doit être remplacé immédiatement. En cas de doute, contactez votre revendeur ou le fabricant pour inspection.

Avertissement ! Si l'équipement a été utilisé lors d'une chute, il doit immédiatement être mis au rebut et remplacé ou inspecté par une personne compétente.

Avertissement ! Lors du raccordement à un système de protection contre les chutes, le point d'ancrage doit être d'un type homologué selon EN-795 ou l'équivalent testé pour cette utilisation, et accepter une charge statique selon les normes appropriées. Dans la mesure du possible, le point d'ancrage doit être directement au-dessus de l'utilisateur. Le travail doit être effectué de manière à minimiser le risque et la hauteur de chute. Évitez les mouvements latéraux qui entraînent un effet de pendule risquant de provoquer une collision avec un objet ou un mur.

Avertissement ! Le harnais est certifié avec un poids de 140 kg. Le poids recommandé de l'utilisateur doit être autour de 140 kg.

Avertissement ! Prévoyez un espace libre suffisant sous le site de travail ; dans certains cas, la distance requise peut atteindre 6 mètres sous l'utilisateur si le dispositif de retenue est totalement activé. Calculer la hauteur libre de chute en gardant à l'esprit :

- La hauteur de l'utilisateur ;
- La position des points d'ancrage ;
- La longueur de la longe (corde/fil/sangle) ;
- Différentes longes peuvent avoir différentes longueurs d'absorbours d'énergie.

Avertissement ! Lors du travail avec un harnais, l'utilisateur doit faire preuve d'une grande prudence lorsqu'il est suspendu au système. Si l'utilisateur perd connaissance en position suspendue, il doit être secouru et amené au sol aussi vite que possible. Un équipement de sauvetage et des connaissances en matière de sauvetage sont donc très importants.

Avertissement ! Personne ne doit travailler seul en cas de risque de chute. Veillez à être alerte, apte au travail, à être bien hydraté et à porter des vêtements appropriés aux conditions en vigueur.

REMARQUE ! Prenez l'habitude de contrôler régulièrement les boucles et leur réglage correct pendant l'utilisation.

REMARQUE ! Le matériel du harnais ou sa fonction peuvent être affectés si le harnais est exposé à des températures extrêmement élevées (>100c), des produits chimiques, du courant électrique, un meulage, une coupe, une usure contre des arêtes vives et des intempéries.

REMARQUE ! Tous les produits de protection contre les chutes Cresto comportent une étiquette de marquage. L'étiquette indique le nom du fabricant, le nom du produit, la désignation de modèle, un numéro de série unique, la date de fabrication, la norme EN et le numéro de l'institut de certification.

REMARQUE ! La durée de vie maximale du produit est de 10 ans à compter du premier jour d'utilisation (avec max. 2 ans supplémentaires à compter du premier jour de production). Une utilisation inappropriée et l'usure risquent d'écourter considérablement la durée de vie. Le produit doit être mis au rebut s'il présente des dommages dus à la corrosion, plusieurs ruptures de fils, des bords de sangle coupés de plus de 2 mm, des sangles décolorées, une usure importante, de la peinture usée, des pièces métalliques corrodées, un marquage manquant ou s'il n'est pas en état de fonctionnement (consultez Cresto en cas de doutes).

Avertissement ! Si le produit est exporté, le revendeur doit prendre en charge la traduction de ces instructions d'utilisation, d'entretien et d'inspection dans la langue du pays où sera utilisé le produit.

ENTRETIEN ET TRANSPORT

REMARQUE ! L'équipement doit être entreposé dans un endroit sec, sombre et bien ventilé, à l'abri de la vapeur, de toute arête vive, des vibrations et des rayons UV. L'équipement doit être tenu propre pour garantir un fonctionnement optimal et une durabilité maximale. Les parties métalliques peuvent être nettoyées à l'air comprimé. Évitez l'huile de lubrification ! En cas de saleté peu importante, l'équipement peut être nettoyé à l'eau tiède avec une brosse. Une solution savonneuse douce peut être utilisée. S'il est très sale, l'équipement peut être lavé en machine à 40° dans un filet de lavage avec une lessive sans phosphate. Suspendez l'équipement humide et laissez-le sécher. L'équipement doit sécher à l'air sans être exposé à une flamme ouverte ou toute autre source de chaleur.

INSPECTION

Avertissement ! Pour assurer la sécurité de l'utilisateur, inspectez le produit au moins une fois par an pour en vérifier le fonctionnement et la durabilité (voir EN-365). Il est recommandé de consigner l'inspection dans Inspector sur le site www.cresto.com.

REMARQUE ! En cas d'utilisation fréquente de l'équipement ou d'utilisation dans un environnement agressif, réduisez l'intervalle d'inspection (décision devant être prise par une personne qualifiée et compétente).

Avertissement ! L'inspection doit être effectuée par une personne compétente (c'est-à-dire une personne formée et qualifiée pour l'inspection des protections contre les chutes) et titulaire d'un certificat pour l'inspection et conformément à la procédure d'inspection décrite par le fabricant et par la norme EN 365.

REMARQUE ! L'étiquette de marquage du produit doit être lisible ! (Le harnais est également équipé d'une puce RFID/NFC pour assurer la traçabilité si l'étiquette n'est pas lisible.)

JOURNAL

Chaque composant d'un système de protection contre les chutes (EN363:2008) doit être consigné dans un journal ou un registre des équipements.

Ce journal doit être rempli par une « personne compétente » au moins une fois par an. (Voir Inspector sur le site www.cresto.com pour plus d'informations). La documentation est disponible pour téléchargement sur www.cresto.com/documentation pour vous aider dans la gestion de votre équipement et la tenue du journal.

DURABILITÉ ET RECYCLAGE

Nous concevons et fabriquons des produits de haute qualité, avec des matériaux de haute qualité, pouvant être utilisés activement et durer longtemps.

Lorsque le produit doit être mis hors d'usage, ou quand sa durée de vie maximale a expiré, il doit être recyclé conformément aux législations locales. Nos produits sont faits de polyester, polyamide ou PVC et de composants métalliques. Si nécessaire, démontez les composants métalliques avant de recycler le produit. Vous pouvez également envoyer le produit complet à Cresto pour que nous prenions en charge le recyclage afin de réduire notre impact sur l'environnement.

RÉPARATIONS

Seul le fabricant est autorisé à réparer les produits.

CONFORMITÉ

Certificat d'évaluation de type UE : Organisme notifié : 0402

Inspection de type UE et contrôle de production : Organisme notifié : 0402

Organisme notifié : 0402

RISE
Box 857
SE-501 15 Borås
Suède

www.ri.se

¡NOTA! ¡LEA Y COMPRENDA TODAS LAS INSTRUCCIONES DE USO ANTES DE USAR EL EQUIPO!

FIGURA A - PARTES DEL ARNÉS

1. Anillo en forma de D trasero, para conectar el sistema de protección anticaídas; EN355, EN 353-1/-2, EN360.
2. Anillo en forma de D frente para conectar el sistema de protección anticaídas; EN355, EN 353-1/-2, EN360.
3. Ajuste para las correas para el hombro.
4. Hebilla de la correa de la pernera, ajustablem Figura C.
5. Correas para el hombro.
6. Correas para las perneras
7. Etiqueta de marcado con información del producto, número de serie y chip RFID/NFC.

FIGURA B - ACCESORIOS ANTICAÍDAS

1. Anillo en forma de D trasero, para conectar el sistema de protección anticaídas; EN355, EN 353-1/-2, EN360.
2. Anillo en forma de D frente para conectar el sistema de protección anticaídas; EN355, EN 353-1/-2, EN360.
3. Ajuste para las correas para el hombro.
4. Etiqueta de marcado con información del producto, número de serie y chip RFID/NFC.

FIGURA C - FUNCIONAMIENTO DE LA HEBILLA

1. Cierre de la hebilla.
2. Hebilla en posición bloqueada.
3. Apertura de la hebilla.

FIGURA C - CÓMO PONÉRSELO

1. Localice y agarre el anillo en forma de D en la parte posterior.
2. Asegúrese de que las partes del arnés bajen de forma natural sin que se tuerzan las cinchas.
3. Agarre la correa para el hombro del arnés y póngase el arnés como lo haría si fuese una chaqueta.
4. Conecte las trabillas del pecho con el mosquetón.
5. Agarre las correas de las perneras y póngalas junto con la hebilla correspondiente. Ajuste las correas de las perneras para que estén colocadas bien apretadas alrededor de las perneras (ajuste la circunferencia para que pueda pasar los dedos, pero no la mano).
6. Luego apriete los ajustes delanteros inferiores para que el arnés esté colocado bien apretado contra el cuerpo, pero sin una limitación excesiva. Ajuste los hombros para que empiece a limitar su movimiento cuando se estire hacia atrás y que no le impida doblarse completamente hacia delante.

Este arnés ha sido probado y certificado de acuerdo con las normas EN-361:2002 (protección contra caídas) y EN-358: 1999 piezas pertinentes (correa de soporte), según CNB/P11.043, Rev2, y según el Reglamento (UE) 2016/425 relativo a los equipos de protección individual (EPI). El propósito principal del arnés es atrapar y sostener un cuerpo si el cuerpo sufre una caída o sostener un cuerpo de forma segura con el fin de trabajar con las manos libres. El arnés está fabricado con cinta de poliéster de trama doble de 45 mm de ancho y componentes metálicos.

El arnés puede conectarse a (consulte la norma EN-363:2008):

- Dispositivos anticaídas de tipo guiado, incluida una línea de anclaje flexible.
- Cordones absorbedores de energía.
- Dispositivos anticaídas de tipo retráctil.
- Dispositivos anticaídas de tipo guiado, incluida una línea de anclaje rígida.

Los puntos de sujeción del arnés están marcados con una etiqueta «A» que puede utilizarse para los sistemas de protección contra caídas. Estos puntos son el anillo en forma de D/los mosquetones en la parte posterior o el pecho, y, según sea necesario, ambos lazos de las correas (fundas) en el pecho. Un arnés de cuerpo entero (EN361) es el único tipo de arnés que puede mantener el cuerpo en posición vertical cuando se utiliza en un sistema de protección anticaídas. Si el arnés está equipado con anillos en forma de D, es equivalente a un sistema de sujeción, (EN-358). Consulte RFU CNB/ P11.043, Rev 2. Pero solo marcados con el número de RFU en el arnés. El punto de conexión delantero es apto para el alzamiento con helicóptero o una operación similar.

¡Advertencia! El trabajo en un entorno de protección anticaídas requiere que el usuario esté completamente en forma (consulte la norma EN-365), haya completado la formación en el uso del equipo y sea consciente de los riesgos que pueden surgir. Antes de comenzar a trabajar en un entorno con riesgo de caídas, se planeará la forma de evacuar a una persona que se haya caído o se haya lesionado y/o posiblemente se haya quedado colgando del arnés. Si no está seguro, póngase en contacto con su distribuidor o con el fabricante para obtener más información.

¡Advertencia! Antes de utilizar el producto por primera vez, el arnés debe ajustarse correctamente al trabajador individual. La colocación se debe realizar en un lugar seguro para asegurarse de la talla adecuada, que exista un grado adecuado de ajuste y un nivel de confort aceptable para el trabajo que se va a realizar.

Antes de cada uso: Realice una comprobación visual cuidadosa del material y del funcionamiento y asegúrese de que el equipo funcione. Tenga cuidado en relación con grietas en la cinta, costuras/puntadas rotas, daños por cortes, decoloración, anillos en forma de D y hebillas dañados, y el funcionamiento de los ojalos y las fundas.

¡Advertencia! El arnés es solo para su uso como Equipo de Protección Individual. Queda prohibido cualquier otro uso. De ser posible, cada usuario tendrá su propio arnés individual (consulte la norma EN-365). Es importante que el usuario compruebe visualmente su equipo antes de usarlo (auto-comprobación).

¡Advertencia! Para conectar a un sistema de conformidad con la norma EN-363:2008 el usuario estará totalmente familiarizado con todas las funciones de los componentes y su uso. En caso de duda, póngase en contacto con su distribuidor o con el fabricante.

¡Advertencia! Si se detecta algún fallo en el equipo que pueda repercutir en la seguridad de su uso, el producto debe ser sustituido inmediatamente. En caso de duda, póngase en contacto con su distribuidor o con el fabricante para su inspección.

¡Advertencia! Si el equipo ha sido sometido a una caída, el producto deberá desecharse de inmediato y una persona competente deberá inspeccionarlo o sustituirlo.

¡Advertencia! Para la conexión a un sistema de protección anticaídas, el punto de anclaje será de un tipo homologado de conformidad con la norma EN-795 o el equivalente probado para este fin, y con capacidad para hacer frente a una carga estática de los estándares adecuados. En la medida de lo posible, el punto de anclaje estará directamente por encima del usuario. El trabajo se realizará de tal manera que la distancia de la caída y el riesgo de caída se minimicen. Evitar los movimientos laterales que puedan causar

un efecto de péndulo donde una persona se balancearía hacia un objeto o una pared, provocándose lesiones.

¡Advertencia! El arnés está certificado con un peso de 140 kg. La recomendación sobre el peso del usuario no debe ser significativamente superior a 140 kg.

¡Advertencia! Asegúrese de que haya suficiente espacio libre debajo del lugar de trabajo; en determinados casos, la distancia puede ser de hasta 6 metros debajo del usuario si el absorbedor está completamente activado. Calcule el espacio libre para la caída teniendo en cuenta lo siguiente:

- La altura del usuario;
- La posición de los puntos de anclaje;
- La longitud de la eslinga (cuerda/alambre/cinchas);
- Diferentes eslingas pueden tener diferentes longitudes de absorción de energía.

¡Advertencia! Al realizar trabajos con un arnés, se deberá tener el mayor cuidado posible cuando se cuelgue libremente del sistema. Si el usuario se quedara inconsciente en una posición suspendida, es fundamental bajarlo al suelo lo antes posible. Por lo tanto, el equipo de rescate y tener conocimientos es algo muy importante.

¡Advertencia! No es recomendable que nadie trabaje solo cuando exista un riesgo de producirse una caída. Asegúrese de estar alerta y en forma para trabajar, haya bebido el suficiente líquido y estar debidamente vestido para las condiciones.

¡NOTA! Acostúmbrase a comprobar periódicamente las hebillas y su ajuste correcto durante el uso

¡NOTA! El material del arnés o su funcionamiento se pueden ver afectados si se expone a: temperatura extremadamente alta (> 100 °C), productos químicos, corriente eléctrica, esmeri-lado, corte, abrasión contra bordes afilados y exposición a los elementos.

¡NOTA! Todos los equipos de protección anticaídas de Cresto tienen etiquetas de marcado. La etiqueta indica el nombre del fabricante, el nombre del producto, el tipo de modelo, el número de serie único, la fecha de fabricación, la norma EN y el número del Instituto del organismo notificado.

¡NOTA! El ciclo de vida útil máximo del producto es de 10 años a partir de la fecha de primer uso (máx. 2 años más a partir de la primera fecha de producción). El manejo incorrecto y el desgaste pueden acortar significativamente el ciclo de vida útil. El producto se desechará si presenta: daños por corrosión, diversas roturas del hilo de rosca, bordes de las cinchas cortados de más de 2 mm, cinchas descoloridas, desgaste fuerte, color desvaído, piezas metálicas corroidas o si carece de funcionalidad y marcado (si no está seguro, pregunte a Cresto).

¡Advertencia! Si el producto se exporta, el minorista deberá proporcionar una traducción de este manual de instrucciones, del manual de mantenimiento e inspección, al idioma del lugar en el que se vaya a usar el producto.

MANTENIMIENTO Y TRANSPORTE

¡NOTA! El equipo se almacenará en un lugar seco, oscuro y bien ventilado, protegido contra el vapor, los bordes afilados, las vibraciones y la luz ultravioleta. El equipo deberá mantenerse limpio para una mejor funcionalidad y durabilidad. Las piezas de metal se pueden limpiar con aire comprimido. ¡Evite utilizar aceite lubricante! El equipo ligeramente sucio se puede lavar con un cepillo en agua tibia. Se puede utilizar una solución jabonosa suave. El equipo muy sucio se puede lavar a máquina dentro de una bolsa de lavado con un detergente sin fosfatos en un programa de 40 °. El equipo mojado se deberá colgar para secarse. Se dejará secar al equipo al aire y no se expondrá a una llama abierta ni a ninguna otra fuente de calor.

INSPECCIÓN

¡Advertencia! Para seguridad del usuario, el producto debe ser inspeccionado por lo menos cada doce meses para garantizar su funcionalidad y durabilidad (consulte la norma EN 365). La la inspección se puede registrar en el Inspector en línea en www.cresto.com.

¡NOTA! En caso de uso frecuente del equipo o en entornos agresivos, las inspecciones se realizarán a intervalos más frecuentes (según lo decida una persona competente cualificada).

¡Advertencia! La inspección la efectuará una persona competente (una persona que haya sido formada y sea competente en la inspección de equipos de protección anticaídas) que posea un certificado de inspección y de acuerdo

con el procedimiento de inspección del fabricante, así como de la norma EN 365.

¡NOTA! ¡El marcado de la etiqueta del producto debe ser legible! (El arnés también está equipado con un chip RFID/NFC para poder realizar su trazabilidad en caso de que la etiqueta no sea legible)

REGISTRO

Cada componente de un sistema de protección anticaídas (EN363:2008) se introducirá en un registro o en un registro de equipos.

Este debe ser completado por una «persona competente» por lo menos cada doce meses. (Consulte el Inspector en www.cresto.com para más información). La documentación está disponible para su descarga en www.cresto.com/documentation. Le ayudará con la gestión de su equipo y a llevar un registro.

REPARACIONES

Las reparaciones de los productos solo las puede realizar el fabricante.

SOSTENIBILIDAD Y RECICLAJE

Diseñamos y fabricamos productos de primera, con materiales de primera, para ser utilizados de forma activa y para que duren mucho tiempo.

Cuando se decide que ya no se va a utilizar más el producto, o cuando ha transcurrido su vida útil máxima, se debería reciclar de acuerdo con su legislación local. Nuestros productos están hechos con componentes de poliéster, poliamida o PVC y metálicos. De ser preciso, desmonte los componentes metálicos antes del reciclaje. También puede enviar el producto entero a Cresto y nosotros nos encargaremos del reciclaje para reducir nuestro impacto en el medio ambiente.

CUMPLIMIENTO

Certificado de evaluación de tipo UE: Organismo notificado: 0402

Inspección de tipo UE y control de producción: Organismo notificado: 0402

Organismo notificado: 0402

RISE
Box 857
SE-501 15 Borås
Suecia

www.ri.se

MODEL NO
SERIAL NO
PRODUCT NAME
DATE OF PURCHASE
DATE OF FIRST USE
YEAR OF MANUFACTURE
RETAILER CONTACTINFO
COMPATIBILITY LIST OF ITEMS OF EQUIPMENT WHEN ASSEMBLED INTO A SYSTEM

DATE	REMARK	DEFECTS-REPAIRS	NAME AND SIGNATURE	NEXT INSPECTION

RBA004.02

CRESTO GROUP AB
Lägatan 3
SE-302 63 Halmstad
Sweden

+46 (0)35 710 75 00
support@crestogroup.com